

# 林檎の森



特集1 ベトナム現地Report

**ベトナム向け輸出入りんご消費動向**

特集2 変わりゆく現代の直売所

**直売所が秘める力は原点にあり**

特集3

**JAみっかび りんごキャンペーン**



# ベトナム向け輸出りんご消費動向



「ふじ」=約1,200円/1kg  
(1バック約800円前後)

しつつあり、東南アジアの中でも特に期待できる市場となっている。もっと多くの日本産りんごが求められている

現地では金星・世界一が人気だ。特に金星は、今まで以上に多くの数量が欲しいとのことだった。現地では、甘味があるりんごの評価が高いほか、日本特有の品種が好まれているようだ。また、日本産りんごは他国産に比べて香りが豊かで人気があるため、今後も輸入を継続していきたいとのことだった。

りんごの購入層については、ベトナムの中流階級以上から訪越外国人まで多種多様であり、マーケット

リパックされ、店頭に並ぶりんご



成長している背景には日系企業をはじめ諸外国からも企業が参入していることがある。イオン等外資・地元資本によるスーパーマーケットの展開によって、露大商から量販店での購入へと消費体系が移行

## ベトナムは期待出来る市場

飛馬りんごの輸出拡大と農業所得増大を図るため平成29年産からベトナム向け輸出を開始した。今回は、実際に現地へ足を運び、消費動向と生産面において求められている実情に迫る。

高層ビルやマンシヨン、大型ショッピングモールが広がるベトナム都心部は、以前に比べて街を走る車の数が増加し、まさに好景気と感ずる姿だった。  
GDP成長率が6.7%と経済が急

トはまだまだ伸びる見込みとなっている。店舗によってベトナム人が多く利用する店、訪越外国人が利用する店など様々あり、「日本から来たりんごをその嗜好に合った店に振り分けて売ることができるので、どんどん商品をください」「両国でお互いに助け合いますよ」とアピールする業者もあり、味の評価とともに販売についても積極的な姿勢であった。継続することで需要はまだまだ伸びると考えられる。

## 販売・卸売業者の取組

今回訪れた4業者のうち、輸入卸売業者であるトニーフルーツは青森県産りんごを高く評価している。りんごがベトナムに着いてから店頭で並べられ、消費者に渡るまで品質が悪化しないように様々な取組がされていた。

### ① コールドチェーンの整備

ベトナムは南北に長く、南のホーチミンでは12月でも日中の気温が

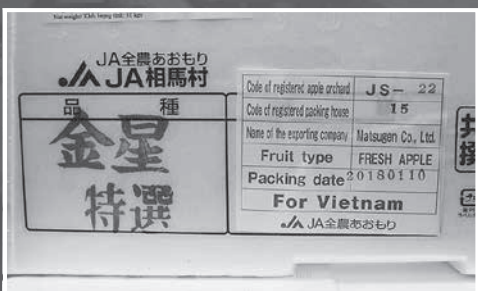




ベトナム輸出には、生産園地登録と防疫官園地検査が必須



登録園地別に栽培日誌を作成し、園地No.別に入庫して管理



園地別に荷造りされた製品は、園地No.が印字され、全ての情報が分かるようになっている



冷蔵保管されているリンゴ

30℃を超える地域である。しかし、冷蔵施設が発達しておらず、ベトナム到着後は常温にさらされていることが多いため、傷みやすくなっている。外国産は鮮度保持剤（スマートフレッシュ）によって品質が維持されているが、日本産は処理をしていないため棚持ちが悪い

ベトナム人は商品を手に取り、香りを嗅いで物を見極める傾向がある。リンゴが何度も同じことを繰り返されるとオセが付きやすく、乱暴に扱われると傷もついてしまう。そこで、トニーフルーツはオリジナルのパックにリンゴを入れるなどして直接触れないようにしているほか、モールド出荷されている

と指摘されている。しかし、トニーフルーツは、ハノイ近郊の冷蔵施設を借りて輸入されたリンゴを冷蔵保存しており、品質の保持に努めている。

## ② パッケージの工夫

ベトナム人は商品を手に取り、香りを嗅いで物を見極める傾向がある。リンゴが何度も同じことを繰り返されるとオセが付きやすく、乱暴に扱われると傷もついてしまう。そこで、トニーフルーツはオリジナルのパックにリンゴを入れるなどして直接触れないようにしているほか、モールド出荷されている

るふじやジョナにも現地でキャップをかぶせ、リンゴを守る努力をしていた。地元の習性を熟知しているからこそできることである。

## ③ 「冷蔵保存」の表示

「5℃〜10℃の冷蔵で保存」という表示をパッケージに添付することで、小売店の従業員から購入者にまで冷蔵保存の重要性を周知することができる。日本では当たり前なのだが、果実に表示するというのは画期的なことだそうだ。その他、マネキンを使った積極的な試食販売や、消費者への品種の説明など、教育が行き届いた販売を展開していたのがとても印象的であった。

ベトナム向けリンゴ生産については、園地指定や有袋果の限定、収穫時期の指定など生産者の負担、園地毎の選果や国内贈答期と重なる選果・出荷といった出荷施設の負担を考えると、いくら販売マーケットがあると言っても素直に出荷量を増やせない事情がある。

## 今後の方向性

ベトナム向けリンゴ生産については、園地指定や有袋果の限定、収穫時期の指定など生産者の負担、園地毎の選果や国内贈答期と重なる選果・出荷といった出荷施設の負担を考えると、いくら販売マーケットがあると言っても素直に出荷量を増やせない事情がある。



# 直売所が秘める力は原点にあり

## 直売所の主役は今も昔も変わらない

新鮮な農産物が安価で手に入る直売所は、地元や近隣の住民のみならず、遠方の市町村からも買い物客がやってくる時代だ。売上げが伸びると同時に、昔ながらの100円均一コーナーのような直売所は姿を消し、スーパーマーケットのような大型店舗に変わっている。

そこで、全国の直売所をさぐるべく、直売所の激戦地である埼玉県にある4店舗を視察した。

### 12億7千万円を売上げる直売所

年間売上12億を越す直売所がJA花園農産物直売所だ。埼玉県の北西部に位置し、東京から70km、関越道花園ICから3分という好立地に恵まれた大型店舗である。22年ぶりに訪れた直売所は、きれいに建て替えられており、野菜売り場が6倍、敷地面積は18倍に拡張されていた。天井が高く開放的で、

店内には平台がすっきりと並べられ、野菜の種類ごとに目印として旗が立っている。店舗が大型化したことに伴い、売上金額も8億円から12億7千万円に伸びていた。

この直売所の特徴は、とにかく野菜の種類・量とも豊富なことだ。しかも新鮮で安い。値段の設定方法を尋ねると、当時から変わらず日本農業新聞の野菜市況から、中値を採用しているという。そのため、価格は利益を重視している量販店とは、到底比較にならない。

平日にもかかわらず、開店前に大勢の行列ができていた。来店客の多くは、朝一で「鮮度」・「割安感」・「地元産」を求めて買いに来るのだろう。新鮮な朝採り野菜や、季節が感じられる農産物が、豊富に取り揃えてあることは、直売所の醍醐味だ。

来店客が1日2千人を超えることあって、レジの混雑も並大抵では



キリとした空間が広がる（JA花園）



## 特集-2 変わりゆく現代の直売所



J A 花園農産物直売所は売上げ12億円を誇る



日替わりで店頭には出店が並ぶ



規模が大きい直売所ではカートが主流へ



連なるレジは混雑を解消させる大切な存在



棚には溢れんばかりに地元農産物が陳列されているものの、店内はスッ

ない。重量物の野菜を買い求めるお客様を待たせないようにと、POSレジはスーパー並みに6台以上設置、広めに通路を取り、セルフカートに対応している。  
買いやすさに加えて、主要道路沿いに店舗展開していることも、大幅な集客率アップに繋がっており、観光客を含め、県内外から集客することで大きく売り上げを伸ばしている。当然、農産物が売れば農家の手取り収入が増えることとなる。直売所の果たす役割は大きい。

### 主役は生産者

時代の流れとともに、全国ではスーパーマーケットのような規模の大きい直売所が増えている。

17年8月22日付の日本農業新聞によると、売上高10億円を超えるJA直売所が16年度は全国で39店に上るといふ。売上高が最も多いのは、福岡県JA糸島の「伊都菜彩」で40億7200万円。20億円台は、和歌山県JA紀の里の「めっけもん広場」、愛媛県JAおちいまばりの「さいさいきて屋」などだといふ。直売所が始まった30年



## J A 花園農産物直売所



### 温室花卉コーナー

ハウス内には季節の花弁・果樹・観葉植物が豊富に出迎える



### 植木・盆栽コーナー

広い売り場に植木が勢揃い



### オープンキッチン

試食コーナー完備

都心から70kmに位置し、アクセスに恵まれた農産物直売所。新鮮な朝取り野菜・米・花卉・植木・畜産物等、豊富に取り揃えてある。敷地面積はなんと23,133㎡と広大だ。

### 売店

若者にも人気のメニューが食欲をそそる



## J A いるま野農産物直売所

—あぐれっしゅ川越—



しゅ川し、地

## J A 吉見農産物直売所

「いちご」別に特徴の



前からすると、100円の野菜を売る直売所が、ここまで大型化し、売り上げを伸ばすことは想像できなかったであろう。

直売所にとって地場の新鮮な農産物は欠かせないものの、大型店になると、売り場面積が広い分、定期的に野菜が取れない場合や品揃えのために、地元産以外の農産物や輸入果物・肉・惣菜など仕入れ商品を販売している。どこでもそうだが、お客様のニーズに対応、集客力を付けるためには仕入れを維持するためには、会員の売り上げを伸ばすと同時に、利益も確保しなければならぬ。人件費や施設費などの維持費が小さい店舗と比べ物にならないからだ。

ただ、農家その日の朝に収穫した鮮度抜群の農産物が、店舗一杯にあふれているという姿が直売所本来の理想の姿だ。店舗の利益を確保しながら、会員の売り上げを最優先に考える。ここに直売所運営の難しさがある。

もともと直売所は、わずかばかりの小遣い稼ぎの場だった。しかし、今では直売所収入で生計を立て

てるまでに成長してきた。多くの消費者に足を運んでもらうためには、会員が生産する豊富な農産物が必須であり、まさに直売所の主役は生産者である。生産者の所得向上に結び付かなければ直売所の意義は無い。

### 地産地消

冬場に雪の降らない地域では、年間を通して地元農産物が所狭しに並んでいることは強みである。今回訪れた直売所では、10月の台風の影響で例年より少ないというが、野菜の主産地だけあって、1月でも豊富に出荷されていた。

また、米の量り売りコーナーが大きくとられていたのが印象的だった。埼玉県内の直売所は、年間を通じてお米の販売量が大きいという。消費者はスーパーではなく、直売所でお米を購入する人がほとんどだとい、まさに、地産地消そのものだ。

一方、雪国である我々にとって、冬場の地元農産物の確保は厳しい。出荷数量に大きな差があることは言うまでもないが、市場から仕入れるにしても、鮮度や価格といっ



天井高は開放感が増す



看板に注目が集まる



消費者に地元農産物の豊富な品揃えを提供する大型直売所「あぐれっ越」。環境問題への取組として店舗屋上には、太陽光発電システムを設置。球環境保護にも貢献



### 川島農産物直売所



▲面積の約60%が田畑の川島町に位置する直売所。米の量り売りで地元野菜が豊富な品揃え。  
◀川越藩のお蔵米



旬のイチゴが売場を占める

J A 吉見直売所は、県内1の生産量を誇るがとても有名な直売所。旬のいちごが品種書かれたPOPとともに並ぶ。



広い店内には、ひと目で何処に何があるのか分かるように旗が立っている



当J A直売所「林檎の森」は、アップルロード沿いにある唯一の



た面で躊躇してしまう。  
そんな冬場にこそ、消費者に足を運んでもらなければ直売所の未来はない。まずは、特産品を活かす工夫が必要だろう。何でも揃うことは確かに重要だが、他産地にはない、ここでしか手に入らないといった農産物を活かすこともまた一つの選択肢となる。地産地消はまず、足元を見直すことから始めたい。



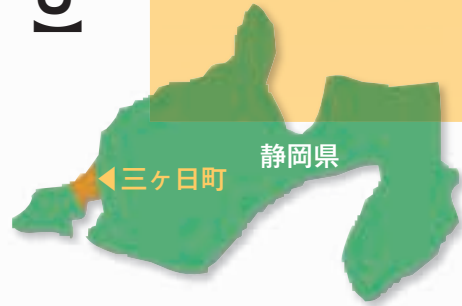
野菜の特徴やレシピを提供

直売所だ。津軽地区では初として94年にオープンした。春には旬の山菜、夏は地元野菜があふれ、秋からは基幹作物のリンゴが豊富に出荷されている。店舗自体が小さいため、季節ごとのイベントは湯口支所や店頭で開催してきた。設立から24年が経過し、施設の老朽化が目立つようになってきたが、設立から20年以上、毎年2億円以上の売り上げを確保、生産者の所得向上に繋がっている。  
冬場の品揃えや消費増税・食品表示など課題は様々あるが、直売所の原点である「会員の所得向上」を第1優先に考え、集客率アップに繋げる取組ができれば、まだまだ客足は伸びるはずだ。直売所に秘める力はまさに原点ある。生産者が主役なのだから。



# りんご販売キャンペーン

## Photo report



## 【JAみっかび】

1月14日、静岡県浜松市にある三ヶ日町農協で第41回農協祭が開催され、JA相馬村産リンゴの即売も行われた。当日は天候にも恵まれ、朝早くから多くのお客様で賑わいを見せた。

会場では「サンふじ」と「王林」が販売され、当JA職員が試食を通して飛馬リンゴの美味しさをPR。10kg DB 50ケースがあつ

という間に完売した。

やはり、サンふじを手

にするお客様が大半で

あったものの、王林の

試食を積極的に行った

ことで、王林本来の深い

甘味も好評を得る結果



JAみっかび 後藤善一 代表理事組合長を筆頭にガンパロー三唱で一丸となって開幕した



1個100円でバラ売りされたほか、1箱（10kg）で購入するお客様も多かった



当JA職員が美味しさをPRし、多くの人が購入してくれた

## 三ヶ日みかん

中京圏を中心に高いブランド力を誇る三ヶ日みかん。三ヶ日町は静岡県最大の産地で浜名湖北部の南向き斜面に産地が広がっている。

主力品種の「青島」は、糖度が高く、適度な酸味があり、濃い味のコクのあるミカンとして人気。ミカちゃんマークが目印であり、近年では機能性表示食品としても注目を集めている。



SEIYU



当JAりんご評価委員が東京で飛馬リンゴをPR



見るからに美味しそうな飛馬リンゴがずらり

## 【西友／関東地方】

1月28日、東京都西友各店舗において当JAりんご評価委員5名がりんご販売キャンペーンを行った。

このうち、西友練馬店では三上均さん（水木在家地区）が店頭に立ち、試食を勧めるなどして飛馬リンゴの美味しさをPRした。売場には、鮮やかな赤い色のサンふじ40玉を中心に王林・シナノゴールド・ジョナゴールド・金星が色鮮やかに陳列され、金星については1個177円（税抜）、他三品種についてはそれぞれ1個117円（税抜）で販売された。金星については高級感、他三品種については

値頃感のある印象となったようだ。試食については消費者から食味が良好という好評を沢山いただき、試食を勧めるたびに多くのお客様が飛馬リンゴを買い求めていた。また、2日続けて足を運んでくれるピーターも多かったことが印象的なキャンペーンであった。やはり、色鮮やかなサンふじは見た目で食欲をそそるだけでなく、甘味と酸味が絶妙にマッチした人気品種であることから、消費者の心を掴むリンゴであることが伺えた。

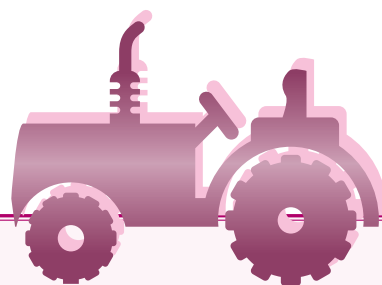
当JAは、今後も全国に美味しい飛馬リンゴを届けるとともに、消費者が求める高品質生産・販売に取り組んで参ります。



# 免税軽油使用者証・免税証の 交付申請の「仮受付」について

## (農業用)

- 平成30年4月以降の免税軽油に係る免税軽油使用者証・免税証の交付申請を、次のとおり「仮受付」を行っています。
- 平成30年度税制改正による免税軽油制度の継続が正式な交付の条件となりますので、あらかじめご了承ください。
- 免税軽油使用者証・免税証の交付は、平成30年4月以降となります。



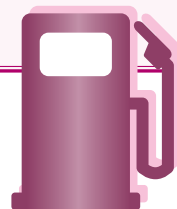
### 1 受付時間

8時30分～17時15分

※ 平成30年4月1日交付を希望される場合は、平成30年2月16日までに交付申請をお願いします。平成30年2月16日以降の交付申請については、平成30年4月1日より遅い交付となる場合もありますのでご注意ください。

### 2 受付場所

青森県弘前合同庁舎（弘前市蔵主町4）2階  
中南地域県民局県税部 課税第一課





### 3 必要書類

No	必要書類	備考
(1)	免税軽油使用者証	・すでに交付を受けている方
(2)	免税軽油の引取り等に係る報告書 ※	・前年度の軽油の引取りを証する書類を添付
(3)	免税軽油使用者証交付申請書 <sup>(注1)</sup> ※	
(4)	免税証交付申請書 ※	
(5)	誓約書 <sup>(注2)</sup> ※	
(6)	免税軽油の引取り等に係る報告書の提出の期限の特例指定申請書 ※	・免税軽油の引取り等に係る報告書の提出の期限の特例を受ける場合
(7)	耕作証明書	・農業委員会が交付する証明書
(8)	県証紙(400円分)	・免税軽油使用者証の交付を申請する方
(9)	使用機械の譲渡証明書等	・新規申請又は機械を変更した場合
(10)	印鑑(認印で可)	・共同申請の場合は全員の印鑑
(11)	返信用封筒(免許証等を郵送する場合)	・簡易書留分の切手(402円)貼付

- ・※印の用紙は、地域県民局県税部に用意しています。
- ・防除組合等の場合は免税軽油使用計画書が必要となるほか、新規申請の場合には、組合員名簿、組合定款・規約、前年の軽油使用明細書及び納品書が必要なる場合があります。
- ・農作業の委託を受けている方は、耕作(農作業受委託)証明書が必要になります。

(注1) 共同申請の場合は免税軽油使用者証共同交付申請書になります。

(注2) 国税又は地方税の滞納処分を受け、その滞納処分の日から起算して2年を経過していない者ではないこと等、免税軽油使用者証の交付に係る欠格事項に該当していないことを誓約していただく書面です。

#### 【問い合わせ先】

中南地域県民局県税部 課税第一課 免税軽油担当

電話番号 0172-32-1131 (内228・278)





# いきいき女性部通信

農業振興課 女性部担当 繁田 美智子



平成29年12月21日、当JA本所  
大会議室で「お正月用フラワー  
アレンジ講座」が開催され、女性部  
とエルダーミセス部会の部員が自  
分色の生け花を作り上げました。

今回は、おめでたいということ  
で「末広がり」となるように意識  
しながら、講師の教えに沿って一  
本一本挿していきました。挿すと  
きの注意点として、混み過ぎると  
オアシス（フローラルフォーム）  
がボロボロとくずれやすいことが

ら適度に間隔を離すことが挙げら  
れました。また、花が三色以上あ  
る場合には色分けして活けると上  
手くいくそうです。

不思議なことに同じ材料と教え  
で活けても、それぞれがいろんな  
表情のアレンジフラワーに仕上が  
りました。どれをとっても、すご  
く素敵なお花ばかりです。テレビ  
の影響もあり「才能アリ、才能ナ  
シ、凡人」を連発！和気あいあい、  
和やかで楽しい雰囲気で終えるこ  
とが出来ました。参加者からは来  
年もやりたいという声があがりま  
した。是非、今後もフラワーア  
レンジメントを継続していきたいと  
思います。



講師のアドバイスで華麗に活ける



記念にハイチーズ！

## ●暮らしと電気安全

## 東北電気保安協会弘前事務所

### 1月 雪下ろしでは電線に注意しましょう。

雪国の冬、大雪が降った後の雪下ろしは、大  
変な重労働です。雪下ろしで電気の引込線を  
切った等の事故が時々起きています。  
十分にご注意くださるようお願いします。



### 2月 今月は「省エネルギー月間」です。

国では、毎年2月を「省エネルギー月間」と  
定め、省エネルギーの意識啓発をはかっています。  
限りあるエネルギー資源を大切にするととも  
に、地球温暖化を防止するため、私たち一人ひ  
とりが、エネルギーを大切に使うよう心掛けま  
しょう。





# 地域おこし協力隊 活動記 Vol.33



相馬地区担当スキー大好き地域おこし協力隊員の北野です。雪の季節になってワクワクがとまりません。雪かきも、まだ、楽しいです。そんな雪を楽しみに海外からのお客様が相馬を訪れました。企画と受入を担当しましたので活動記として報告させていただきます。

初めに、日本大好き、青森大好き、りんご大好き国民が多いと言われる台湾から。先月23日（火）新北市立新莊高級中學の生徒32名と引率の先生3名が、ロマントピアスキー場を訪れてスキーにトライ。そうまロマントピアスキークラブの先生方に手とり・足とり・腰とりで教えてもらいながら、初めて雪とスキーを楽しみました。スキー後は、典型的な日本のゲレ食、ザ・ラーメン&カレー。今、台湾では日本のラーメンがブームだとか。差入れのりんごにかぶりついて大喜びでした！

続いては、弘前大学で日本文化を学ぶ交換留学生の20名。先月27日（土）、今回は『冬の相馬でホワイトツリーズ体験！』をテーマに來相。雪と戯れる雪遊びとして、雪中行軍、天使の羽、雪上綱引き、雪合戦、雪だるまコンテスト、ソリをロマントピア周辺で体験。ふた汗流したあとは、典型的な日本の冬食みそちゃんこ鍋&雑炊を、シエフの出汁解説&指導を受けながらの実習ランチ。午後は、校外授業の目玉、同クラブの指導によるスキー体験教室！と、終日まるごと相馬で冬を楽しみました。

学生たちは、フランス、アメリカ、ニュージーランド、マレーシア、タイ、台湾、中国からの交換留学生。半年〜1年の間、弘前に滞在し、日本の言葉と文化を学んでいます。

協力隊は冬の相馬にもっともっと賑いを！との思いで、半年前の計画段階から企画。直前には、雪が足りなくて密かに雪乞してたり…、この日が来るのを待ちわびていました。当日は、雪遊びのコーディネートや、鍋を作る指導にスキーの先生と、彼らが相馬を好きになってくれるよう心をこめおもてなし。異国の地での思い出を彼ら自身から自国の友に伝えてもらえるように、その姿をたくさん撮りためプレゼントしました。

4月には新たな留学生が弘前にやってきます。今度は、どんな体験が彼ら待っているのか。台湾からもまた来てもらえるかな？もっともっと楽しいことを伝えたいな。一緒に企画・運営したい方がいいませんか？へば！

最後に、スキー場スタッフ、ロマントピアのみなさん、スキークラブの先輩等多くの方々からご支援を得て、お客様に喜んでいただきました。この場を借りて厚く御礼申し上げます。ありがとうございました。



# 農協役員室で——ネズミ盗聴器

元農協学園長  
秋田 義信



農協の役員室。今日来ているのは大葉千成、雪下洞一、それに、いつもの油売りの三人。

千成「専務、農協に風邪薬ないか」

専務「カンジャ、フイダのか」

千成「ワでなく、オレエのカッチャ、寝で起ギネエジャ」

雪下「畑の雪ヤブの中で、枝拾いをさせて、カンジャ吹かせだべ」

千成「ナンモヤ…ワ、しゃべったことが気に障ったらしいんだ」

油売り「晩酌のオガス、口に合わねってが？」

千成「そんでなく、○

○のカッチャ、女コいいなあーて、しゃべっただけよ」

雪下「オー！ それで、

イッチバ、ハンツデ

マッタ」

油売り「ソレヤ、風邪薬を飲ませても、何日も起きねよ」

千成「林檎の森」で、何か、オレエのカッチャ喜ぶような物、売っていいえべが」

専務「それや、薬よりも、食べ物よりも、一口しゃべれば、元気になるよ」

千成「なんて」

専務「オラの夫婦、相馬で一番、

しあわせだジャ、と」

油売り「早べ、家さ戻って、しゃべろー」

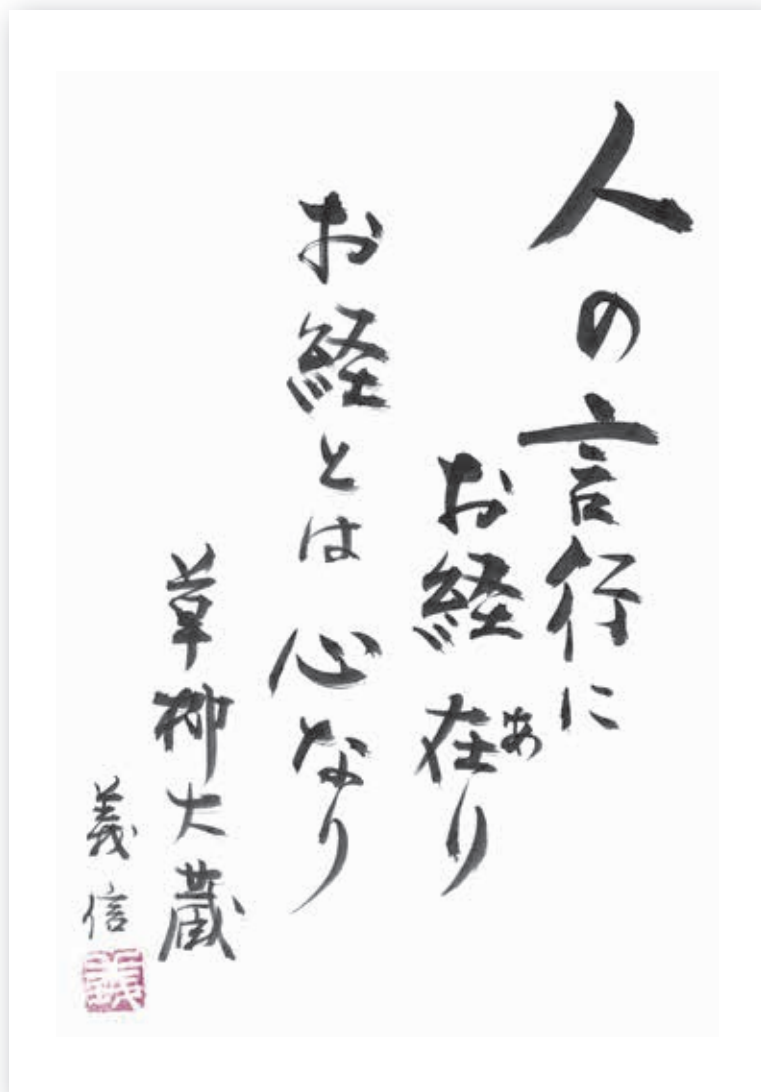
専務「林檎の森」では、ヤギモ

ジは売っていませんから」

(注) 他人の悪口を言つのはよくない。ムラの中に「放送局」も

あれば「回覧板」もあるから、

すべひろまる。他人をほめることはよい。但し、自分の妻君に、他家のカッチャのほめ言を言つのは要注意。



## 弘前市青年交流会 農業ガール ~クッキング交流会~

弘前産りんごと野菜などを使ったクッキングとフリートークを楽しみながら交流しませんか。

- ◆とき 3月11日(日) 午後3時~7時
- ◆ところ 弘前文化センター 調理室(下白銀町)
- ◆対象 おおむね25歳~45歳の独身者  
(女性は弘前市在住で農業に従事又は手伝い  
をしている方など、男性は農業に関心のある方)

- ◆定員 男女各8人
- ◆参加料 女性=1,500円、男性=1,500円
- ◆講師 小林潤子氏(野菜ソムリエプロ)
- ◆メニュー りんごと冬野菜を使ったカフェ風メニュー
- ◆その他 エプロン・三角巾(バンダナなど)をお持ちください。軽食・ソフトドリンク付です。

問い合わせ・  
申込先

3月2日(金)までに、弘前市青年交流会実行委員会事務局(市農業委員会事務局内)へ。  
電話: 40-7104 メール: nougyou@city.hirosaki.lg.jp



編集部のつづき ~編集後記~

1月上旬、リンゴ販売キャンペーンのためJA三ヶ日へ。まず、現地で乗った1両編成の電車が「戦国バサラ」とコラボしていたことにビックリ。そして、車窓からは一面に広がるミカン畑が私の目に飛び込んできました。これから収穫を向える、美味しそうなミカンが橙色に輝いていたのが印象的でした。会場に着くと朝早くから多くの人で賑わい、飛馬りんごコーナーも大好評。開始早々に完売したことが嬉しかったことは基より、試食を勧めるたびに「美味しい。」と言ってもらえたことに感無量でした。是非、この言葉を生産者の方々に届けたいという想いと、この言葉を励みに平成30年度産リンゴも高品質生産に努めて頂きたいと感じました。



(S.daikiy)

二月の川柳

正月に

揃った縁者の笑顔

写真を空に

吹雪中

「ソマリン」満載

大型堂々海外へ

帰り待つ

頑張る詰女の愛車

ワイパー立て並ぶ

(田沢勝衛)



理事会だより

1月22日(月)

- 1) 監事会の決定事項について
- 2) 12月末残高試算表について
- 3) 12月末決算について
- 4) 組合員名義変更について
- 5) 自動車共済損害調査業務の分担に関する協定の締結について
- 6) 不良債権四半期報告について
- 7) 貸付関係について
- 8) 固定資産取得について
- 9) りんで販売関係について

お知らせ  
沢田うそくまつり

開催日：3月2日  
時間：18:00~  
場所：沢田神明宮 境内

無料バス運行

JA相馬村湯口支所出発、各バス停経由、相馬、大助、沢田着

①17:10出発 ②19:20出発

帰り 大助、相馬経由、JA相馬村湯口支所着

①18:40出発 ②20:40出発

※定員になり次第乗車できない場合もありますのでご了承ください。

今月のあなたの運勢 ★ 3月 ★

モナ・オサンドラ



♈ 牡羊座 ★ 3/21 ~ 4/19

**全体運**  
優しい雰囲気になり、人気運が高まる予感。誰にでも親切にすることで、ますます運氣アップへ。温泉にツキ

**健康運**  
体力を付ける好機。手軽な運動を始めて

**幸運を呼ぶ食べ物**  
ひじき

♉ 牡牛座 ★ 4/20 ~ 5/20

**全体運**  
好奇心を刺激されやすい期間です。興味を引かれることがあるなら、情報収集を。無料体験はチャレンジが正解

**健康運**  
冷え対策を徹底すると体調が向上きそう

**幸運を呼ぶ食べ物**  
アシタバ

♊ 双子座 ★ 5/21 ~ 6/21

**全体運**  
できる人と比べて、落ち込む暗示。開き直りの気持ちを大切に。気分転換には植物に触れると効果できめんです

**健康運**  
食事の栄養バランスが好転のポイントに

**幸運を呼ぶ食べ物**  
サヨリ

♋ 蟹座 ★ 6/22 ~ 7/22

**全体運**  
積極性が増す時期。やってみたいことに、どんどんトライしてみましょう。周りのサポートにも恵まれるはず

**健康運**  
無理は禁物です。のんびりが健康の秘訣

**幸運を呼ぶ食べ物**  
夏ミカン

♌ 獅子座 ★ 7/23 ~ 8/22

**全体運**  
ささいなことが気になってしまう傾向あり。重箱の隅をつつくような見方はやめ、持ち前のおおらかさを発揮して

**健康運**  
安泰ムード。スポーツを楽しむとグッド

**幸運を呼ぶ食べ物**  
ニラ

♍ 乙女座 ★ 8/23 ~ 9/22

**全体運**  
何かと迷ってしまいそう。結論を急がず、頼れる相手に相談を。中途半端になっていることを片付けると開運に

**健康運**  
うっかりしやすいため小さなけがに注意

**幸運を呼ぶ食べ物**  
ウド

♎ 天秤座 ★ 9/23 ~ 10/23

**全体運**  
心理的に不安定になりやすいよう。ゆっくり深呼吸をして心を静めて。また、うわさ話には関わらない方が賢明です

**健康運**  
軽く体を動かせば、最適な気分転換に

**幸運を呼ぶ食べ物**  
ワカサギ

♏ 蠍座 ★ 10/24 ~ 11/22

**全体運**  
楽しいことに縁があります。イベントや飲み会、旅行などに誘われたら、気軽に顔を出してみてください。創作活動も吉

**健康運**  
運動不足になりやすいかも。散歩が有効

**幸運を呼ぶ食べ物**  
タマネギ

♐ 射手座 ★ 11/23 ~ 12/21

**全体運**  
注意力が散漫になり、思わぬミスを連発しがち。慣れている作業ほど慎重に確認を。運氣回復には掃除が効果的

**健康運**  
のんびり過ごすことで、体調に好変化が

**幸運を呼ぶ食べ物**  
カラシナ

♑ 山羊座 ★ 12/22 ~ 1/19

**全体運**  
コミュニケーション運が華やか気配。初対面の相手とも気さくに話が弾みそう。人気スポットに出掛けるのも◎

**健康運**  
不規則な生活を改善すれば、運氣上昇へ

**幸運を呼ぶ食べ物**  
アサリ

♒ 水瓶座 ★ 1/20 ~ 2/18

**全体運**  
ゆったり構えることで、保留になっていた事柄にうれしい展開が訪れるはず。焦らず、堅実な行動が必要

**健康運**  
姿勢を正して。体に良い影響あり

**幸運を呼ぶ食べ物**  
ミツバ

♓ 魚座 ★ 2/19 ~ 3/20

**全体運**  
やりたいことを実行に移すチャンス。何事も前向きにやってみましょう。過去に駄目だったこともリベンジ可能

**健康運**  
食べ過ぎに注意。腹八分目の徹底を

**幸運を呼ぶ食べ物**  
イダコ



ひとときを輝くパートナー

「おらほのりんご」で冬行く編



素早く1車分を積み込むドライバー



(株協和輸送の山平さんが「みつまるくん」を積んで出発



みつまるくん約1000ケースを出荷



蜜入りが好評のりんご



キャブはオーシャンブルーに輝く



メッキバンパーがインパクト大

本格的に冬が到来し、雪が燦々と降り積もるJA相馬村管内。今回フルーツステーションを出発したのは、消費者に大人気の蜜入りりんご「みつまるくん」を積んだ(株協和輸送のトラック。雪道のなか、片道約15時間の道のりを安全運転で大阪まで運ぶ。ドライバーの山平さんは、「私も蜜入りりんごが大好きです。あの透き通るような蜜は格別ですね。やっぱりりんごは赤いサンふじが一番。生産者が頑張った作ったりんごを私たちも一生懸命に運びます。無事に消費者へりんごを届けるたびにドライバーとしてのやりがいを感じています。これからも美味しい飛馬りんごをたくさん作って下さい。」と笑顔で答えてくれた。

「みつまるくん」は、JA相馬村の蜜入りブランドとして広く消費者から好評を得ており、最新式の光センサーによる選果システムで基準を満たしたもののだけが出荷されている。お日さまをいっぱいに浴びた「みつまるくん」は、ジュシーで抜群の美味しさを誇る一品だ。寒暖差の大きい相馬の自然を生かして作り上げた飛馬りんごを是非一度ご賞味あれ。

**魅力**  
Part 2

農業振興課 広報担当  
齊藤 大貴

JA相馬村広報

りんごのもり  
**林檎の森**

2018.2 Vol.427

- 発行者  
相馬村農業協同組合  
〒036-1593 青森県弘前市大字五所字野沢23-1  
TEL.0172-84-3215 FAX.0172-84-3497
- 編集  
総務課広報  
ホームページURL <http://www.ja-souma.or.jp/>  
e-mail:soumuka@ja-souma.or.jp
- 発行日  
2018年2月15日

**JA 相馬村概況**

〈平成30年1月末日現在〉

組合員数	879人
(うち准組合員数)	357人
出資金	638,860千円
貯金額	9,191,152千円
共済保有高	3,514,362万円